

摘藻堂四庫全書薈要

子部

欽定四庫全書薈要

子部

御定淵鑿類函卷二十七

欽定四庫全書薈要卷一萬一千四百七十五

子部

御定淵鑑類函卷二十七

地部五

崑崙山 增長白山 嵩高山  
泰山 華山 衡山 恒山

崑崙山一

原龍魚河圖曰崑崙山天中柱也 水經曰崑崙墟在

西北去嵩高高五萬里地之中也其高萬一千里河水出  
其東北陬 大荒西經曰赤水之後黑水之前有大山  
名曰崑崙之丘有神司焉其神虎身九尾人面虎爪



博物志曰崑崙從廣萬一千里神物之所生聖人神仙

之所集有五色雲氣五色流水其泉東南流入中國名

為河也 增關尹內傳曰萬億萬歲有一大水崑崙飛

浮是時飛仙迎取天王及善民安之山上也 呂氏春

秋曰菜之美者有崑崙之蘋也 淮南子曰崑崙之玉

瑱而塵垢不能污也 漢書曰張安世房中歌云天馬

來兮開遠門竦余身兮遊崑崙 水經注曰崑崙為無

熱丘 徐整長歷曰北斗當崑崙上氣運注天下春夏

為雨露秋冬為霜雪 道經曰海外蓬萊閼苑有五嶽

靈山崑崙之山乃天之中嶽也在八海之間上當天心

形如偃蓋東曰樊飯桐西曰縣圃南曰積石北曰閼苑

上有瓊華之闕光碧之堂瑤池翠水金井玉梁主鎮星

之精居於中元一氣天中焉 十洲記曰崑崙在西海

戌地北海亥地去岸十三萬里山高平地三萬六千里

出日月之上有九層每層相去萬里形如偃蓋下狹上

廣北曰閼風巔西曰縣圃臺東曰崑崙宮有增城九重

傍有瑤臺十二廣各千步皆五色石為臺基上安金臺  
五所玉樓十二又有流精之闕碧玉之堂瓊華之室紫  
翠丹房雲錦燭目朱霞九光西王母所治也上通璿璣  
元氣流布理九天而調陰陽乃天地之根紐也 又曰  
崑崙一號崑崙釋氏家謂之須彌山為帝釋天所居山  
頂四峯拔出各高七百仞山東天下名東弗寺西天下  
名瞿耶尼南天下名閻浮提北天下名北鬱單閻浮提  
今中國四裔是也涅槃經所謂閻浮界內有震旦即此

楊炯碑曰崑崙西北之天門

崑崙山二

原爾雅曰西北之美者有崑崙虛墟之璆琳琅玕焉

穆天子傳曰天子遂宿於崑崙之阿赤水之陽吉日辛

酉天子升於崑崙之丘以觀黃帝之宮 紀年曰周穆

王十七年西征至崑崙丘見西王母王母止之 史記

曰禹本紀言河出崑崙崑崙甚高三千五百餘里日月

所相隱避為光明也其上醴泉華池自張騫使大夏之

後窮河源惡覩本紀所謂崑崙者乎 神異經曰崑崙

有銅柱焉其高入天所謂天柱也圓周如削圍三千里

銅柱下有迴屋焉辟方百丈 搜神記曰崑崙之山地

首也是惟帝之下都故其外絕以弱水之深又環以炎

火之山山上有鳥獸草木皆生育滋茂於炎火之中故

有火澣布非此山之皮象則其鳥獸之毛也 增尸子

曰赤縣洲者實為崑崙之墟土紅芝草生焉食其一實

而醉卧三百歲而後醒 淮南子曰禹以息土填洪水



以為名山掘崑崙虛以為下地

池或作

中有增城九重上

有木禾珠樹玉樹璇樹不死樹在其西沙棠琅玕在其東絳樹在其南瑤樹在其北北門開以納不周之風

又曰縣圃涼風樊桐在崑崙閭闔之中是其疏圃疏圃之池浸以黃水黃水三周復其原是謂丹水飲之不死崑崙之丘或上倍之是謂涼風之山登之而不死或上倍之是謂縣圃登之乃靈能使風雨或上倍之乃惟上天登之乃神是謂太帝之居拾遺記曰崑崙西有螭

潭多龍螭皆白色千歲一蛻其五藏此潭左側有五色石皆云是白螭腸化成 山海經曰周穆王至崑崙之

丘遊軒轅之宮眺鍾山之嶺勒石西王母之山紀迹玄圃之上 又曰崑崙之墟百神所在上有木禾長五尋

大五圍而有井以玉為檻檻面有九門門有開明獸守

之 崔鴻十六國春秋曰涼張駿酒泉太守馬岌上言

酒泉南山即崑崙之體也周穆王見西王母樂而忘歸即謂此山山有石室王母堂珠璣鏤飾煥若神宮刪丹

西河名曰弱水禹貢崑崙在臨羌之西即此明矣宜立  
西王母祠以裨朝廷無疆之福駿從之 列仙傳曰赤

松子者神農時雨師也服水石以教神農能入火不燒  
至崑崙山上常止西王母石室中隨風雨上下炎帝少  
女追之亦得仙俱去至高辛時復為雨師今之雨師是  
也 神仙傳曰東郭延者山陽人也服雲飛散能夜書  
有數十人乘虎豹來迎比鄰盡見之與親友辭別而去  
云詣崑崙山 許渾集曰渾嘗夢登山有宮室凌雲人

云此崑崙也既入見數人方飲酒招之至暮賦詩曰曉  
入瑤臺露氣清坐中唯有許飛瓊他日復夢至其處飛  
瓊曰何故顯余姓氏於人間座上即改天風吹下步虛  
聲曰善

### 崑崙山三

增天柱

地首

上詳前一  
下詳前二

平圃

下都

山海經曰槐  
江之山實為

帝之平圃南望崑崙其光熊  
熊其氣魄魄

下詳前二

芝田

蕙圃

拾遺記曰  
崑崙第九

層下形漸狹小下有芝田  
蕙圃皆萬頃羣仙種耨焉

金臺

玉樓

並詳  
前一

王母

居 陸吾司 列仙傳曰西王母居崑崙山下 山海經曰崑崙之丘神陸吾司之其神狀虎身而

九尾人面而虎爪是神也司天之九部及帝之囿時

注云陸吾即肩吾也莊周曰肩吾得之以處大山也

增城九重 去天數里 上詳前一 抱朴子曰蔡誕者 自云被謫至崑崙初誕還人問

曰崑崙何似答曰天不問其高幾里

要於仰視之去天不過十數里也 黃帝遺珠 穆

王勒石 莊子曰黃帝遊乎赤水之北登乎崑崙之丘而南望懷歸遺其玄珠 下詳前二 賞

草已勞 沙棠不溺 山海經曰崑崙之丘有草焉名曰 賞其狀如葵其葉如蔥食之已勞

又曰崑崙上有木焉其狀如棠實華赤實 日月之

其味如李而無核名曰沙棠食之使人不溺

上 天地之齊 上詳前二 酉陽雜俎 曰崑崙為天地之齊 獸曰土螻

鳥曰欽原

山海經曰崑崙之山有獸焉其狀如羊而四角名曰土螻是食人又曰有鳥焉其狀如

蜂大如鴛鴦名欽原按欽或作爰或作至

絕以弱水

環以炎火

並詳前二

崑崙山四

增玉瑱

詳前

處陸

吳越春秋曰范蠡為越王築城曰崑崙之象存焉越王曰崑崙之山

乃地之柱上承皇天氣吐宇內下處后土稟受無外滋聖生神嘔養帝會故五帝處其陽陸三王居其正地吾之國也偏何能與王者比隆盛哉

三成

爾雅曰三成為崑崙丘注云崑崙山三重故以名云

偃蓋

詳前

巡遊

陸賈新語曰黃帝巡遊四海登崑崙山起居望於其上

無熱

丘

詳前

河水出

河圖曰崑崙之墟五城十二樓河水出焉

赤縣洲

詳前

也居

仙人居

葛仙公傳曰崑崙一曰玄圃一曰積石瑤房一曰閼風臺一曰華蓋一曰天柱皆仙人所

崑崙山五

增詩晉陶潛讀山海經詩曰迢迢槐江嶺是謂玄圃丘西南望崑崙崑崙光氣難與儔亭亭琅玕照落落清瑤流

原贊晉郭璞崑崙丘贊曰崑崙月精水之靈府惟帝下都西羌之宇傑然中峙號曰天柱

長白山

增名勝記曰長白山其巔有潭周八十里深不可測南流為鴨綠江北流為混同江 明一統志曰長白山在故會寧府南六十里橫亘千里高二百里

### 嵩高山一

增尚書曰荆河惟豫州又曰熊耳外方桐柏至于陪尾蔡沈註曰熊耳外方桐柏陪尾豫州山也外方地志潁川郡密高縣有密高山古文以為外方在今京西登封縣也 詩曰崧高維嶽峻極于天維嶽降神生甫及申



周官曰潁州其鎮山曰嵩高山 爾雅曰嵩高為中

嶽 釋名曰嵩字或為崧山大而高曰嵩 白虎通曰

中央之嶽獨加高字者何中央居四方之中可高故曰

嵩高 戴延之西征記曰嵩山東曰太室西曰少室相

去十七里嵩其總名也謂之室者以其下各有石室焉

少室高八百六十丈上方十里與太室相埒但小耳就

山中視之太室為高出山則少室歸然矣 星經曰填

星主嵩山豫州史記天官書曰填星之位曰中央歲填

一宿宋天文志曰填星為中央二十八歲而一周天唐

天文志云鷄火大火壽星豕韋為中州其神主乎嵩丘

填星位焉 史記天官書曰柳星張三河三河三輔成周也又

曰夜半建者衡衡殷中州河濟之間晉天文志曰自柳

九度至張十六度為鷄火于辰在午周之分野屬三河

唐書曰自陝而東三川中岳為成周三川伊洛河也 唐天文

志曰自鷄首踰河戒東曰鷄火得重離正位軒轅之祇

在焉其分野自河華之交東接祝融之墟北負河南及

漢蓋寒燠之所均也 新唐書曰壽星在商亳西南北  
連太室之東自陽城際之又曰新鄭為軒轅祝融之墟  
其東鄙則入壽星隋志曰軒轅黃帝之神后妃之主土  
職也 名山志曰嵩高山者五岳之中嶽也 潛確類  
書曰中岳嵩山少室武當為佐命太和陸渾為佐理

## 嵩高山二

原漢武內傳曰武帝夜夢與李少君俱上嵩高山上半  
道有繡衣使者乘龍持節從雲中下言太乙君召覺即

告近臣曰如朕夢少君將舍朕去矣 續漢書曰漢武

帝禮登中嶽聞有呼萬歲聲者三于是以三百戶封奉  
祀命曰崇高邑至後漢靈帝復改崇高為高高焉 世

說曰嵩高山北有大穴莫測其深百姓歲時游觀其上

晉初嘗有一人誤墜穴中同輩冀其儻不死乃投食于

穴中墜者得之為尋穴而行計可十餘日忽曠然見明

又有草屋中有二人對坐圍碁局下有一杯白飲墜者

告以飢渴碁者曰可飲此墜者飲之氣力十倍碁者曰

從此西行有天井其中有蛟龍但投身入井自當出若  
餓取井中物食之墜者如言可半年許乃出于蜀中歸  
洛下問張華張華曰此仙館也丈夫所飲者玉漿所食  
者龍穴石髓 又曰傅亮北征在黃河中垂至洛遙見  
嵩高山于時同從客在坐問傅曰潘安仁懷舊賦云前  
瞻太室傍眺嵩丘嵩丘太室故是一山何以言傍眺傅  
曰有嵩丘山去太室十七里此是書寫誤耳 增孫巖  
宋書曰沙門釋法義于嵩高廟前石壇下得玉璧三十

二枚黃金一餅光彩潤潔河南太守毛修之以靈岳降  
瑞送詣神府 魏書曰裴衍字文舒自梁歸魏授通直  
郎衍欲辭朝命請隱嵩高表曰伏見嵩岑極天苞育名  
草修生救疾多遊此岫臣攝性乖和誠希藥此沈疴庶  
偶影風雲永歌至德詔曰知欲養疴中岳鍊石嵩嶺栖  
素雲根餌芝清壑深用嘉焉便從來請 舊唐書曰李  
渤字濬之隱于嵩山以讀書業文為事元和初以山人  
徵為左拾遺新唐書云河南少尹杜兼遣吏持詔幣即

山敦促不拜韓愈遺書曰朝廷士引領東望若景星鳳凰爭先覩之為快想遺公冠帶就車惠然肯來舒所蓄積以補綴盛德之闕渤心善其言始出家東都 又曰

盧鴻一字顥然博學善書隱于嵩山開元初禮召不至自圖十景有序有詞李參玄記曰玄居十志者草堂以修身蓄德之府也棧館以延賓閱禮之用也洞玄室以談道衆妙之宗也幕翠庭以棲閒谷神之致也期僊磴以湛情傲睨之適也滌煩磯以凜性潔己之謂也雲錦

淙以汰志日新其德也金碧潭以端容鏡清其色也倒

景臺熙熙春臺之樂也枕煙庭渺渺仙山之興也十者

天地之成數志者紀述之總名玄居道心惟微幽賞亦

異可謂隱淪之竒札今昔所未聞故備焉貽諸好事君

子也南齊書曰建元元年四月滎陽郡人尹午于嵩

山東南隅見天雨石墮地石開有玉璽在其中方三寸

奉璽詣雍州刺史蕭赤斧表獻之崔鴻十六國春秋

曰王猛至深山見一老父據胡牀鬚鬢皓然猛進拜老



父曰王公何因拜也遣人送猛出山顧視乃嵩高也

原山海經曰太室之中山其上有木焉葉狀如梨而赤  
理其名曰栳服之不好有草焉其狀如茱萸白華黑實澤  
如蓂莢其名曰瑤草服之不昧上多美石 增又曰少

室之山有木焉名曰帝休葉狀如楊其枝五岐黃華黑  
實服者不怒其上多玉其下多鐵休水出焉而北流注  
于洛其中多鯀魚狀如鰐雖而長距足白而對食者無  
患疾可以禦兵 又注曰陽城西谷名季室亦曰少室

山巔有白玉膏服之得仙 原劉根別傳曰根棄世學

道入中嶽嵩山石室中崢嶸上東南下五十丈北入冬

夏不衣身毛皆長一二尺顏狀如年十五時 增又曰

武帝登少室見一女子以九節杖仰視日閉左目開右

目氣且絕乃蘇息帝使人問之所行何等女子不荅東

方朔曰婦人食日精者 原列仙傳曰王子喬周靈王

太子晉也好吹笙作鳳鳴遊伊雒間道士浮丘公接上

嵩高山三十餘年往來緱氏山緱氏山在嵩山之西

仙經曰嵩高山東南大巖下石孔方圓一丈西方北入五六里有太室高三十餘丈周圍三百步自然明燭相見如日月無異中有十六仙人云月光童子常在天台時亦往來此中人非有道不能望見 襍道書曰自嶽神廟東北三十里至一山名曰東龍門其東有三臺山昔漢武東巡過此見學仙女帝觀之因以名焉南有許由山高大四絕其北有潁水堯聘許由其處猶有壇墠漢世有道士從外國將貝多子來于嵩高西脚上種之

有四樹與衆木迥異一年三花白色香美 增翰林盛

事曰田游巖初以儒學累徵不起偕其母隱嵩山調露  
中高宗幸中嶽因訪其居游巖出拜詔命中書侍郎薛  
元超入問其母御題其門曰隱士田游巖宅徵拜弘文  
學士 雲麓漫鈔曰元和四年三月二十六日余與著  
作郎樊宗師處士盧仝自洛中至少室謁李徵君渤樊  
次玉川疾作歸明日與李盧自少室而東上太室中峯  
宿封禪臺下石室遂自龍川寺釣龍潭水遇雷明日觀

啓母石入天封觀閏四月三日韓愈題 集古錄云武

后封禪處有石記曰人遊龍潭者毋笑語以瀆神龍龍

怒則有雷恐 唐高僧傳曰永淳時嵩嶽間居寺僧元

珪廬嶽之龐塢一日有偉丈夫從部曲來謁曰我此嶽

神也請授正戒珪曰無我無汝孰能戒哉神曰我神通

亞佛珪曰汝能使上帝東天行而西七曜乎汝能奪地

祇融五嶽而結四海乎曰不能曰東巖寺之障莽然無

樹北岫有之而背非屏擁汝能移北樹于東嶺乎神曰

聞命願師無駭是夜暴風吼雷物不安所詰旦和霽則  
北巖松枯盡移東嶺森然行植焉 洞淵集曰中嶽山

洞名上帝司真之天即軒轅為黃帝治中岳主德分精  
黃老駐驛上有仙人貝多之樹玉女織錦之室石髓瓊  
環玉人金像上應柳宿之精下鎮周地之分野 酉陽

雜俎曰太和中鄭仁本表弟嘗與王秀才遊嵩山捫蘿  
越磴徑極幽夤徒倚間忽覺鼾睡聲見一人枕襪而眠  
呼之起問其所自曰君知月乃七寶合成乎月勢如丸

其影日爍其凸處也常有八萬二千戶修之予即一數  
因開襪有斤鑿數事玉屑飯兩裹授與二人曰食此雖  
不足長生可以一生無疾指一徑曰由此自合官道矣  
言已不見 關中記曰高高山石室十餘孔有石牀池  
水食飲之具道士多遊之可以避世 李白集曰予訪  
道少室盡登三十六峯少室上有四天門中有三十六  
峯三門猶可攀掖獨西天門缺處望之一鐵楞窗儼然  
玲瓏竟不可踐其處似羣仙所往還也 嶽瀆名山記

曰天下有三十六洞天第六為嵩山司真洞天又有七十二福地第六十為緱氏山子晉上升處第六十二為少室山 記事珠曰嵩高山下有石室名謨觴內有仙書無數昔仙人方回讀書于內玉女進以飲食 嵩山記曰嵩高山上有石室前有石柱似承露盤上有石脂滴下食之一合壽與天地相畢中頂南下二百步亦有岳廟畫為神像有玉人高五寸玉色甚光潤制作亦佳莫知早晚所造蓋嶽神之像相傳謂明公山中人悉云



屢嘗失之或經旬乃見 輿地志曰道書云蔡邕于嵩

巖石室中得素書八卷神仙傳云唐李筌于嵩山虎口

巖得黃帝陰符經 又曰嵩山西七十里至少室從東

角上四十里得下定思又上十里得上定思十里中有

大石門為中定思自中定思而出至崖頭下有石室中

有水多白石英內有自然經書自然飲食 通志曰嵩

高山下有古簡一枚上有兩行科斗書張華問東皙皙

曰此漢明帝顯節陵策文也檢驗果然又漢張芝于太

室天門西巖石室中獲科斗古書 嵩高志曰漢安帝

延光四年鑄一鼎於少室山其文曰承露鼎小篆書四  
足刀劍錄云漢武帝元光五年鑄八劍各長三尺六寸  
銘曰八服小篆書五嶽皆埋之魏道武帝以登國元年  
于嵩阿鑄一劍銘曰鎮山隸書 又曰鼉說之字以道

鉅野人崇寧間與陳叔易同隱嵩山叔易赴召以道嘲  
之曰處士誰人為作牙盡攜猿鶴到京華從今鄰壑應  
惆悵六六峯前只一家後靖康間以道亦起而女弟四

娘適唐氏者頗復誚其出焉 談苑曰宋石元懿熙載  
遊嵩陽道中遇一叟熟視之曰真太平良弼也吾幼為  
房玄齡檢書蒼頭公酷似房公語訖即不見太宗朝石  
果為左僕射

### 嵩高山三

原二室

三臺

上詳前一  
下詳前二

神嶽

天鎮

上詳前一  
庚闡建武頌

曰邈彼高華維岳之峻

玉人

金像

上詳前二  
經曰嵩高山大

巖巖高大配天作鎮

巖下有佛圖奇妙有一大金像在中來語寺僧密公密  
公時在嵩寺寺在嵩山脚下聞之欣然即與人披林求

索時白霧昏迷密公荒昧失路一往看之即入山中惟見一麝香出入三四步側足雙跳步步迴顧復去十步中有青炎出就視

石牀

銅鈹

上詳前二 盧元明嵩山記曰嵩山最是

棲神之靈數長松綠柏生于嶺澗左右古人住止處有銅鈹器物東北出雲有自然五穀自然仙藥

乘

龍

控鶴

上詳前二 孫綽天台賦曰王喬控鶴以冲天

玉漿

石髓

並詳前二

白霧

青炎

並見金像注

吹笙王子

衣繡使者

並詳前二

種花道士

圍碁仙人

並詳前二

月光童子

鬼谷先

生

上詳前二 嵩山記曰鬼谷先生于嵩山東南學仙

節彼靈山

鎮茲中土

名雄五岳

秩視三公

天子祭名山 五岳視三公

瞻彼高嶽

鎮茲坤儀

以上俱白帖

增鎮地

配天

上詳前二日山岳則配天

左傳

授書

枕襖

山堂肆考云白龜年樂天子也一日于嵩山東巖下遇李白曰吾與汝父皆仙

矣出素書一軸授之曰讀此可辨九天禽語九地獸言

龜年一日過潞州二雀啾唧過州太守庭守曰彼何言

龜年曰言城西人家有粟可共

鳳鳴

鶴駐

列仙傳曰王子

食之驗之果然

下詳前二

晉好吹笙作鳳鳴上嵩高山後見桓良曰告我家七月

七日待我縱氏山頭果乘白鶴駐山頭望之不得到乃

舉手謝時

絕穀

燒丹

李白集曰嵩山有神人焦鍊師者不知何許婦人也又云

人而去

生於齊梁間其年貌可稱五十許常胎息絕穀居無室

廬遊行若飛倏忽萬里世或傳其入東海登蓬萊竟亦

不能測其往也

道書曰中岳道士願元續于天寶中

嘗懷金行市中忽遇一人強登旗亭傾壺盡醉日與之

熟一年中輸數百金其人請所欲元續笑曰予燒金丹  
八轉矣將煩君守之或藥成相與期于太清也其人慨  
然許

**嵩門**

**石闕**

嵩岳志曰玉柱峯下有峽如門中  
秋望夕月從峽出如鏡在臺名曰

**嵩門**

又曰漢武帝祀嵩山見啓母石遂令建廟  
南有石闕漢安帝延光二年頽川太守朱寵造

**金**

**壺 玉鏡**

又曰太室有金壺峯仙傳云老子以金壺墨  
寫經於峯下因名 又曰中峯東有玉鏡峯

峯下時有一鏡浮  
空望之光色如玉

**青童**

**白鹿**

又曰漢武帝見二青  
衣童子捧書來迎欲

問之俄失所在因名其峯曰青童  
室有白鹿峯上多白鹿或云仙鹿其色皆白

又曰少

**漢柏**

**秦槐**

又曰嵩陽宮有古柏三株大者七人圍次六人圍  
又次五人圍相傳漢武帝封為三將軍 又曰秦

槐相傳秦時封為五品宋文彥博少

**登仙臺**

**飲鶴**

林寺詩曰五品封槐今尚在是也

池

西征記曰漢武帝于太室山作登仙臺名勝志曰緱氏山王子晉升仙處上有飲鶴池

棄瓢

巖

洗耳池

嵩書曰許由隱箕潁間以手掬水人遺一瓢飲訖挂木上風吹有聲由以為潁棄之

巖下

羅泌路史曰堯讓天下于許由不受而逃後隱于箕潁之間堯又召為九州長不欲聞之洗耳于潁濱

時巢父牽犢欲飲見由洗耳問其故由告之巢父曰汚吾犢口乃牽犢上流飲之

面壁石

立雪亭

嵩岳志曰少林寺西北三里許有初祖菴蓋達磨面壁洞在其上而建菴於此也背倚五峯前

臨雙澗松柏茂蔭為山中勝境菴中有達磨石亦名面壁石

又曰五乳峯下有立雪亭以二祖神光雪中立

候達磨而建亭于此

室藏丹經

天降甘露

嵩岳志曰張道陵留侯六世孫也入

嵩山神人告之曰石室中藏黃帝丹經琅函玉笈之書子行必獲矣從之果得其書又云少林寺西有甘露

臺相傳跋陀緒

經天降甘露

盧鴻廣廬 李渤築室

唐書曰盧鴻廬嵩山賜隱

居服官營草堂到山中廣學廬聚徒數百人唐書曰李渤築室于少室山中自號少室山人

### 嵩高山四

增題柱

歐陽永叔跋嵩山題名曰韓退之題題辟 嵩岳志曰

司馬溫公嵩山題辭云登山有道徐行則不困措足于平穩之地則不跌其旨深遠矣

九節杖

詳前

封天王

唐書云則天垂拱四年改嵩山為神岳封其神為天中王至萬歲通天元年辛

巳尊天中王為神岳天聖皇帝天靈妃為天聖皇后

啓母石

詳前 望都峯 紀

日嶽之西北一峯號望都峯天氣晴暖即望見洛陽隱隱如車蓋之形

擣帛石

五代秦再恩記



嵩山之下有玉女禱帛石瑩徹光潔人莫能  
測岳下人云立秋前一日中夜常聞杵聲

見日出

六帖岳之東北一峯號雞  
鳴峯五更初便見日出

### 嵩高山五

原詩唐宋之問奉使嵩山途經緱嶺詩曰侵晨發洛陽  
城中歌吹聲畢景至緱嶺嶺上煙霞生草樹饒野意山  
川多古情大隱德所薄歸來可退耕 增唐沈佺期嶽  
館詩曰洞壑仙人館孤峯玉女臺空濛朝氣合窈窕夕  
陽開荒澗含輕雨虛巖應薄雷正逢鸞與鶴歌舞出天

來 唐李白送楊山人歸嵩山詩曰我有萬古宅嵩陽

玉女峯常留一片月挂在東溪松爾去掇仙草菖蒲花

紫茸歲晚或相訪青天騎白龍 唐劉希夷嵩嶽聞笙

詩曰月出嵩山東月明山益空山人愛清景散髮卧秋

風風止夜何清獨夜草蟲鳴仙人不可見乘月近吹笙

絳脣吸靈氣玉指調真聲真聲是何曲三山鸞鶴情昔

去落塵俗願言聞此曲今年卧嵩岑何幸承幽音神仙

樂吾事笙歌銘夙心 唐劉禹錫送盧處士歸嵩山別

業詩曰世業嵩山隱雲深無四鄰藥爐燒妣女酒甕貯  
賢人晚日華陰霧秋風函谷塵送君從此去鈴閣少談  
賓 宋梅堯臣登太室中峯詩曰日夕望蒼崖嶄嶄在  
天外及來步其巔下見河如帶半辟雲霧昏山根已滂  
沛 宋歐陽修玉女擣帛石詩曰玉女擣秋衣夜下青  
松嶺山深風露寒月杵遙相應靈蹤杳何尋片石秋光  
瑩 元蒲理翰遊嵩嶽詩曰嵩嶽巖前鐵作橋重樓朱  
宇隱層霄道人步月拾瑤草童子倚雲吹玉簫春滿石

壇遲晝景龍藏金鼎長丹苗苔封少室山前路何許高  
人索價饒

增賦唐張仲素山呼萬歲賦曰天作太室魏乎蒼蒼立  
極中位含精降祥惟漢武之肇祀聞嘉言之孔章告盈  
數以不忒鬱希聲之載揚於時五輅既臻千官畢會望  
嶄巖之絕壁升縹緲之華蓋排羽衛于山前刻金石于  
天外諒精誠之至感致天地之交泰于是騰洪音流翠  
靄始則類乎雷殷終不因乎地籟惟天祚聖谷得一而

盈惟岳降神聲至三而大夫其登封則千古是追峻極  
而四方是維瑞載光於漢史德且詠于周詩動協休徵  
有異坻頽之震響合靈祀且殊大塊之噫是時也百神  
受職萬靈獻功霽山霧收山風福穰穰于宇內聲隱隱  
于封中且啓迪之微延洪是表因勒成而響答殊卜祝  
之占兆憑乎物陋石言之不臧錫自天歎夢齡之尚少  
懿乎脗合散乎網緼邈崇丘之靈響伊仰止而敷聞掩  
龜格與鳳降軼神光與慶雲獨得乎數千百祀何慙于

七十二君稽彼衆山咨夫四岳或泥金于香靄或瘞玉于繇邈對並聞夫再三響未效于清濁方今文物芬郁寰瀛廓澄我后克讓謙勤夙興已固如山之壽式當如月之升所以下臣獻頌望翠華之是登

原祭文宋范泰為宋公祭嵩山文曰劉裕敬薦中嶽之靈惟嶽作鎮中畿擬天比峻降祉發輝宣和陰陽道達幽微既曰輔順亦疾厥違霜露所均萬人是依不以虛薄志歸不庭仰紆國恥俯拯黎甍吐望嶺懷仁踐境延情

金辟之贈媿懼交盈思樂時雍終憑威靈舊都既清三  
秦期廓豈惟人謀亦仰冥略逝將言旋自雍徂洛何以  
寄懷一卮清酌珪璧云乎深誠攸託 後魏孝文帝祭

嵩高山文曰維太和十八年敬昭告于嵩高之靈太極  
分渾兩儀是生辰作乾寶岳樹坤靈昭彰天地吐納五  
精惟中挺神祥契幽經日月交暉寒暑遞成萬象含和  
兆類孳盈爰自化闢倣慶胥庭軒轅曜指伊祁載形逮  
于有周實光洛禎川潛龍光山隱鳳停三才憑微七曜

依明人倫傾首百神柔誠造厥區夏歷茲三正應符代  
績孰不斯營洎乎皇魏飛蚪元并螭騰穹象用九黔羸  
新邦興畧丕猷罔清佗瓊指陰淹翠濕亭河圖曠覽升  
中闕銘朕承法統誕邀休宏開物成務載鑠成齡遷宇  
柳方闡繩塵城則直之興百堵若星日躔流馥月陸芬  
馨鏘旋紫宿景曜黃衡鸞聲嘒嘒鸞和嚶嚶歸蓋如雲  
還輶若霆惟嵩巖巖峻極昊青惟邑翼翼長啓魏京薦  
玉告虔用昭永貞納茲多福萬國以寧 增宋蘇轍祭



謝嵩山文曰轍昔緣吏役自陳如洛道出嵩少秋雨方  
淫繁雲如絮纏覆山上究觀諸麓莫矚諸嶺據鞍默禱  
庶幾一見俛仰未幾豁然雲移如卷重幃却置山後連  
峯角立草木可數驚顧竊歎莫知其由昔韓愈南征有  
感于衡豈以無似克配前烈默然慙惕不以語衆至于  
今日十有八年永懷疇昔有不能已謹遣家兵以茶酒  
香燭及佛經疏伸導薄誠神靈不昧景響昭荅

原贊晉郭璞太室山贊曰嵩惟嶽宗華岱恒衡氣通玄

漠神洞幽明崑然中立衆山之英

泰山一

增尚書曰歲二月東巡狩至于岱宗注云岱宗泰山也

又曰海岱惟青州 詩曰泰山巖巖魯邦所瞻 周

官曰兗州其鎮山曰岱宗 論語曰季氏旅於泰山

孟子曰孔子登東山而小魯登泰山而小天下 爾雅

曰河東岱 又曰泰山為東嶽 公羊傳曰曷為祭泰

山河海山川有能潤乎百里者天子秩而祭之 又曰

觸石而出膚寸而合不崇朝而徧天下者惟泰山之雲

也 淮南子曰清之為明杯水而見眸子濁之為闇河

水不見泰山 史記曰李斯諫逐客書云泰山不讓土

壤故能成其大 袁宏漢紀曰夫東方者萬物之所始

山嶽者靈氣之所宅故求之物本必于其始取其所通

必于其宅崇其壇場謂之封明其代興謂之禪然則封

禪者王者開物成務之大禮也 唐天文志曰降婁立

枵以負東海其神主于岱宗歲星位焉 三禮義宗曰

東嶽所以謂之岱者代謝之義陽春用事除故生新萬物更生相代之道故岱為名也 原五經通義曰岱宗

言王者受命易姓報功告成必于岱宗也東方萬物始交代處宗長也言為羣岳之長 白虎通曰王者受命

必封禪封者增高也禪者廣厚也 禪除地為壇字本為禪以其祭神故從示

皆刻石紀號著已功績以自効也天以高為尊地以厚為德故增泰山之巔以報天禪梁甫之陞以報地 博

物志云泰山一曰天孫言為天帝孫也主召人魂東方

萬物始成故知人生命之長短 名山志曰泰山五嶽  
之東嶽也 增論衡曰泰山之高參天入雲去之百里

不見埤塊 客難曰日月之徑不千里則不能燭六合

而耀八紘泰山之高不嶢嶢則不能濇滂雲而散歆蒸

洞淵集曰泰山名蓬玄太空之天即太昊為青帝治

東嶽主萬物發生考校死生鬼神之所歷代帝王報功

封禪之岳上應奎婁之精下鎮魯地之分野 茅君內

傳曰岱宗山之洞周迴三千餘里名曰三宮空洞之天

潛確類書曰東岳泰山羅浮括蒼為佐命蒙山東山  
為佐理

泰山二

增左傳曰鄭伯請釋泰山之祀而祀周公以泰山之祊  
易許田杜預注云鄭有助祭泰山湯沐邑在祊 莊子  
曰易姓而王封泰山禪梁甫者七十二代其有形兆垠  
嶠勒石凡千八百餘處 史記曰管仲云古者封泰山  
禪梁父者七十二家而夷吾所記者十有二焉昔無懷

氏封泰山禪云云伏犧氏封泰山禪云云神農氏封泰  
山禪云云炎帝封泰山禪云云黃帝封泰山禪亭亭顓  
頊封泰山禪云云帝嚳封泰山禪云云堯封泰山禪云  
云舜封泰山禪云云禹封泰山禪會稽湯封泰山禪云  
云周成王封泰山禪社首皆受命然後得封禪 又曰  
漢高祖封爵之誓云使黃河如帶泰山如礪國以永寧  
爰及苗裔 漢書曰秦始皇上自泰山陽至巔立石頌  
德明其得封也從陰道下禪于梁父 又曰武帝元封

元年四月乙卯封泰山下東方封廣丈二尺高九尺其  
下則有玉牒書明日下陰道禪泰山下陞東北肅然山

又曰五嶽四瀆皆有常祀惟泰山與河歲五祠 後

漢書光武本紀曰中元元年二月辛卯柴望岱宗登封  
泰山甲午禪于梁父 袁山松後漢書云光武封泰山

雲氣成宮闕 封禪儀曰光武封山居亭百官布野比

日山上雲氣成宮闕百官並見之二十一日夕牲時白

氣廣一丈東南極望致濃厚時天清和無雲瑞命篇岱



嶽之瑞以日為應也事畢皇帝再拜羣臣稱萬歲音動山谷有氣屬天遙望不見山巔山巔人在氣中不知也

原漢官儀及泰山記曰盤道屈曲而上凡五十餘盤經小天門大天門仰視天門如從穴中視天窗矣自下至古封禪處凡四十里山頂西巖為仙人石閣東巖為介丘東南巖為日觀日觀者雞一鳴時見日始欲出長三丈所又東南名秦觀秦觀者望見長安吳觀者望見會稽周觀者望見齊

一作

黃河去泰山二百餘里於祠

所瞻黃河如帶若在山陞山南有廟悉種柏千株大者  
十五六圍相傳云漢武所種小天門有秦時五大夫松  
增前秦錄曰處士張忠隱于泰山巖棲谷飲修導氣  
之法鑿石為釜秦山人于今法之 舊唐書曰唐高宗

登封泰山祀帝祇于社首皇后為亞獻越國太妃為終  
獻百僚咸竊笑之詔名封祀壇為舞鶴臺介丘壇為萬  
歲臺降禪壇為景雲臺以紀當時所見之瑞 元和郡  
國志曰開元十三年冬明皇封泰山登封之夕凝氣昏

晦迅風激烈明皇出齋宮露立以請及明清霽旗旛不

搖事畢至山下日又抱戴明曜五色千官稱賀其日大

赦以靈岳昭感封泰山神為天齊王 又曰明皇東封

車駕至岳西來蘇頓有大風從東北來自午至夕裂幕

折柱衆恐張說倡言曰此必是海神來迎也 周易是

謀類曰泰山失金雞鄭玄注曰金雞泰山之精 論衡

曰顏淵與孔子俱上魯泰山孔子東南望吳閭門外有

繫白馬引顏淵指以示之曰若見吳閭門乎顏淵曰見

之孔子曰門外何有曰有如繫練之狀 搜神記曰後漢胡母班曾至泰山之側為泰山府君所召令致書于女壻河伯處云至河中流扣舟呼青衣當自有取書者果得達復為河伯致書府君云蜀志云班王匡之妹夫也 丘淵之齊記曰泰山東嶽也瀛博二縣共界漢武封禪割此縣以供祀泰山故曰奉高三十里有延陵兒冢 伍緝之從征記曰泰山于所經諸山最高而岑崿軒舉凌跨衆阜雲霞草木藹然靈異苑囿神竒故無螿

蟲猛獸 廣異記曰高祖將封東岳而天久霖雨帝疑  
之使劉仁軌問華山道士李播為奏玉京天帝播云待  
問泰山府君遂令呼之良久府君至拜謁甚恭播曰唐  
皇帝欲封禪如何對曰合封後六十年又合一封播揖  
之而去時仁軌在播側立見府君府君屢顧之播又呼  
曰曰此唐宰相不識府君無宜見怪既出謂仁軌曰府  
君薄怪相公不拜令左右錄此人名所以呼迴處分耳  
仁軌惶汗久之播曰處分了當無苦也其後帝遂封禪

李播淳  
風父也

道書福地記曰泰山多芝草玉石下有洞天

周迴三千里鬼神之府 列仙傳曰泰山道士稷丘君

武帝時以道術受賜後上東巡泰山稷丘君擁琴來拜

武帝曰陛下勿上也上必傷足帝必欲上及上數里左

右足指皆折乃止 又曰馬明者齊國臨淄人也本姓

和字君賢為縣吏捕賊為所傷當時殆死良久忽于道

間見一女以肘後管中一丸藥大如小豆與明服之于

是即愈血絕創合隨神女還岱宗室中上下懸絕重巖

深隱其去地千餘丈中有金牀玉几非人跡之所能至  
神仙傳曰劉馮者沛人學道于穆王子服石柱英及  
中岳石流黃年三百餘歲而少容後入泰山中 又曰  
泰山下老父者失其姓名武帝巡狩見老父鉏于道間  
頭上白光高數丈問之對曰臣年八十五時衰老垂死  
頭白齒落有道者教臣絕穀服丹飲水并作神枕枕中  
有三十二物其二十四物以當二十四氣其八物以當  
八風臣行之轉少日行三百里今年九十矣帝受其方

賜縑帛去父入岱宗山十年五年時一還鄉里三百餘歲乃不復還也 潛確類書曰泰山上有御帳崖宋真宗駐蹕地也其最稱鉅麗者為磨崖碑唐明皇八分書東封頌也絕頂有秦皇無字碑碑形廣厚四勺上為幢蓋其石膩白而堅非山所產不解何力致之又有李斯小篆石石函巖壁間尚餘數行可讀此乃天護神物也其旁為玉女池

泰山三



原巨鎮

名山

仙閣

神府

漢書曰武帝封泰山禪石閣應劭注曰石閣在

泰山下南方土人言

雲闕

天門

上詳前二 漢官儀曰泰山東上七

仙人閣

下詳前二

十里至

五祠

三廟

上詳前二 泰山有上中下三廟廟前有大

天門

井水極香冷異於凡水不知何代所掘

日觀

天孫

上詳前一 下詳前一

石閣

玉几

上詳仙閣注 下詳前二

金篋

玉簡

風俗通曰古封泰山禪梁甫舊說岱

宗上有金篋玉策能知人年壽修短漢武帝探策得十八因倒讀曰八十其後果壽長八十 劉義恭詩曰大

明總神武乘時以御天金

魯瞻

秦觀

上詳前一 下詳前二

牒禪梁甫玉簡封泰山

鄭祀

虞柴

上詳前二 至于岱宗柴望秩于山川

虞書曰東巡狩

雲封

雨

坂上詳前二史記曰秦始皇

遇風雨

鉏父

芝童

上詳前二曹植飛

龍篇曰晨遊泰山雲霧窈窕忽逢二童顏色鮮好乘彼白鹿手翳芝草

千樹

三宮

泰山

記曰泰山廟在山南悉種柏樹千株

參天

入雲

七十二封

五十餘盤

並詳前二

節彼高山

鎮茲東土

瞻彼靈

岳鎮茲東方冠五岳之長

視三公之秩

以上皆白帖

增秦松

漢柏

泰山記曰秦始皇上泰山風雨驟至休于松下因封其松為五大夫下

詳前二

玉女

青童

元元好問遊泰山詩曰夜宿玉女祠崩奔湧雲雷下見李白詩

擁琴

賣藥

上詳前二列仙傳曰崔文子泰山人好黃老術潛居山下作黃丸賣藥有疲

氣者飲  
藥即愈

鑿石釜

揲玉策

上詳前二  
見金篋注

下

覽八極

小衆山

上見李白詩  
下見杜甫詩

白雲闕

青霞堆

上詳前二  
元好問

遊泰山詩曰雞鳴登日觀四望無  
氛靈六龍出扶桑翻動青霞堆

季氏旅

鄭伯釋

上詳前一  
下詳前二

泰山四

原如礪

史記

出雲

公羊傳

其頽

禮記曰泰山其  
頽則吾將安仰

吳觀

二詳前  
究鎮

詳前一

塵附

謝承後漢書曰楊喬云塵附泰  
山雲集滄海雖無補益誠款至

情猶不能  
嘿也

香井

詳見三  
廟注

增金雞

神枕

繫練

御

帳崖 舞鶴臺 萬歲臺 景雲臺 磨崖碑

以上並詳前二

神房阿閣

尸子曰泰山之中有神房阿閣

吐納風雲

見高允祭文

考校

鬼神

詳前二

萬物交代之始

帝王封禪之岳

並詳前一

### 泰山五

原詩晉謝道韞登山詩曰峨峨東嶽高秀極沖青天巖  
中間虛宇寂寞幽以玄非工復非匠雲構發自然氣象  
爾何物遂令我屢遷逝將宅斯宇可以盡天年 宋謝  
靈運泰山吟曰岱宗秀維岳崔嵬刺雲天峒既嶮巖

觸石輒遷縣登封瘞崇壇降禪藏肅然石間何晻靄明  
堂祕靈篇 唐李義府在雋州遙敘封禪詩曰天齊標  
巨鎮日觀啓崇祠岩嶢臨渤海隱嶙控河沂建岳誠為  
長升功良在茲帝猷符廣運玄言暢文思飛聲總地絡  
載化撫乾維瑞策開珍鳳禎圖薦寶龜東后方肆覲西  
都導六師天駕移星苑楊罕馭風司沸鼓喧平陸凝蹕  
靜通達汶陽馳月羽蒙陰警電輜巖花飄曙輦峯葉蕩  
春旗石間環藻衛金壇映黼幃仙階溢祕錄靈檢耀祥

芝三始貽遐貺萬歲受重釐非質陶恩獎趨迹奉軒墀  
觸網淪幽裔乘徼限明時周南昔已歎邛西今復悲

增唐杜甫望嶽詩曰岱宗夫如何齊魯青未了造化鍾  
神秀陰陽割昏曉盪胸生層雲洩背入飛鳥會當凌絕  
頂一覽衆山小 唐李白遊泰山詩曰四月上泰山石  
屏御道開六龍過萬壑磎谷隨縈迴馬迹繞碧峯于今  
滿青苔飛流灑絕巘水色松聲哀北眺踞嶂竒傾崖向  
東摧洞門閉石扇地底興雲雷登高望蓬瀛想象金銀

臺天門一長嘯萬里清風來玉女四五人飄飄下九垓  
含笑引素手遺我流霞杯稽首再拜之自媿非仙才曠  
然小宇宙棄世何悠哉 又曰平明登日觀舉手開雲  
關精神四飛揚如出天地間黃河從西來窈窕入遠山  
憑崖覽八極目盡長空閒偶然值青童綠髮盈雲鬢笑  
我晚學仙蹉跎凋朱顏躊躇忽不見浩蕩難追攀 元  
張養浩登泰山詩曰風雲一舉到天關快意平生有此  
觀萬古齊州煙九點五更滄海日三竿向來井處方知

隘今後巢居亦覺寬笑拍洪崖詠新作滿空笙鶴下高寒

增賦唐丁春澤日觀賦曰日之升也浴海而麗天嶽之峻也切漢而臨邊登高者以致九霄之上愛景者欲在萬人之先其所惟一其初惟千伊風靈之有載彼日觀之存焉夫其夜刻未終曙色猶昧彼窮高之極遠此有進而無退未辨昏明斯分覆載屢聞鳴雁猶陰沈而不覩忽聽晨雞即矐矐而可愛于是漸出暘谷將離地維



巖巖既秀草樹生姿氣則赫視

疑作  
施

人皆仰之其望也

如燭其照也無私昔者帝王御宇立極垂統封禪及此  
成功巡狩應其春仲莫不登茲絕頂遐燭大明思煦嫗  
之義窮造化之精以為日象一人之德嶽是三公之名  
信王侯之設險俾夷狄之來平方今一德無為三光有  
象動植昭泰神祇彤嚮千巖瑞色思效祉以爰升萬壑  
春雲欲入封而空上客有才乏羽儀心思騫翥每積聚  
螢之志難登望日之處引領終夕含情達曙如

疑作  
知照

燭之有期故躊躇而不去重曰日有觀兮絕代獨立登  
之望兮無遠不及何太陽之至精莫不專于出入又  
曰泰嶽東南峯開一室傍接天路低臨曉日陰埋玉兔  
動霄漢之微明曉報天雞越氛埃之迴出夫其暝色蔥  
龍懸厓倚空獨出清虛之外遙分莽蒼之中隱霧猶白  
經天漸紅被草樹以燈亂耀波濤而血融及夫林嶺寒  
消煙雲色變星河寥落以初沒峯巒邈迤而徐見火動  
山頂輪移水面穿暗隙以飛鏡歷幽窗而走電至若門

宇蕭條霜空沈寥晴開曙景暖入殘宵揚晶彩以艷艷  
散芒角而飄飄露灑交薄風牽影搖觀夫望極天涯生  
從地表扶若木之歷歷出窮陰之杳杳萬壑收暝千巖  
送曉消古砌之晴雪動寒庭之宿鳥遙空冷滑傷寸晷  
之難留碧嶂岩嶢望孤光而漸小散地輪疾騰空影斜  
氣亂山燒光分水花絕壁孤危覺靈海之津狹炎輝咫尺  
信長安之路賒既而背賜谷以徐來泛圓靈之不礙  
蒙水氣以珠暗露松陰而碎碎霞色收錦天花斂黛披

雲闕之斜視豁天門而俯對依檐乍吐威生齊魯之間  
過嶺逾明煦及草茅之內由是遠挂寥落高辭絕溟萬  
象焜煌而畢照六龍夭矯以無寧安得足躡聳峭手扶  
青冥陳白晝之苦短請陽烏之暫停

原祭文後魏孝文帝祭岱岳文曰維太和十九年敢昭  
告于泰山東嶽之靈造化氤氳是生二儀玄黃既闢山  
川以離四流含靈五岳苞祇并兼萬象出納望義岱宗  
穹崇梁甫盤崖青丘崎嶇春陟鬱律肇生庶類啓光品

物上敷神工下融靈秩載協化文四氣以溢百王鑄成  
莫不茲室 後魏高允祭岱宗文曰維皇興二年敢昭  
告于岱宗之靈正趾坤元作鎮東夏齊二儀以永固崇  
至德以配天故能資元氣以造物協陰陽而變化若其  
巖嶺峭峙川谷幽深神怪譎詭倏忽百靈吐納風雲育  
成萬品攝生之所歸焉禎祥之所萃焉是以歷代帝王  
之崇封禪銘功以告其成七十二君咸在茲焉自非功  
侔造化應同自然孰能若此者哉自我國家肅恭禋祀

懷柔百神邦域之內罔不咸秩往以天路未平雖望祭  
有在今大化既同奄有淮岱謹薦于岳宗之靈尚饗

華山一

增尚書曰八月西巡狩至于西岳注云西岳華山也

又曰西傾朱圉鳥鼠至于太華地理志云太華在京兆  
華陰縣南 又曰歸馬于華山之陽 禮記曰今夫地

一撮土之多及其廣厚載華嶽而不重 周官曰豫州

其鎮山曰華山 爾雅曰河南華 又曰華山為西岳

原西山經曰華山一名太華太華之山削成而四方  
其高五千仞其廣十里 晏子曰君子若華山然松柏  
既多矣望之盡日不厭 白虎通曰西方華山少陰用  
事萬物生華故曰華山 華山記曰山頂有池生千葉  
蓮花服之羽化因曰華山 名山志曰華山五岳之西  
岳也 增唐天文志曰鷄首實沈以負西海其神主于  
華山太白位焉 辛氏三秦記曰華山在長安東三百  
里高不知其幾千仞如半天之雲 洞淵集曰華山洞

名太極總仙之天即少昊為白帝治西岳上應井鬼之  
宿下鎮秦地之分野 搔首集曰李白登華山落雁峯  
曰此山最高呼吸之氣想通帝座矣恨不攜謝朓鷲人  
詩來搔首問青天爾 潛確類書曰西岳華山地肺女  
几為佐命西城青城峨眉嶓冢西元戎山為佐理

華山二

增史記曰秦始皇三十六年使者從關東夜過華陰平  
舒道有人持璧遮使者曰為我遺鎬池君因忽不見置



其辟去使者奉辟具以聞 范曄後漢書曰張楷字公

超隱居弘農山學者隨之所居成市能為五里霧後華

山南遂有公超霧市 漢武內傳曰魯女生長樂人初

餌麻及朮絕穀八十餘年日更少壯色如桃花一旦與

故人別云入華山去後五十年先相識者逢女生華山

廟前乘白鹿從玉女三十人并謝其鄉里親戚故人

前燕錄曰王猛隱居華山聞桓溫入關被褐詣之捫虱

談當世之事傍若無人 舊唐書曰裴寂初貧無以自

業每徒步詣京師經華岳廟祭而祝之曰窮困至此敢  
修誠謁神之有靈鑒其運命若富貴可期當降吉夢再  
拜而去夜夢白頭翁謂寂曰卿年三十已後方可得志  
終當位極人臣耳 又曰明皇乙酉歲生以華岳當本  
命先天二年七月正位八月癸丑封華岳神為金天王  
唐書曰司農卿趙履溫為安樂公主繕治累石肖華  
山墜約橫斜迴淵九折以石瀆水 又曰李適之嘗與  
李林甫爭權不協林甫陰賊好諛謂適之曰華山有金

鑛采之可以富國顧上未之知適之性踈信其言他日  
從容為帝道之帝喜以問林甫對曰臣知之舊矣顧華  
山陛下本命王氣之舍不可以穿治故不敢以聞帝以  
林甫為愛已而薄適之不親 原韓子曰秦昭王令工  
施鉤梯而上華山以松柏之心為博箭長八尺棊長八  
寸而勒之曰昭王嘗與天神博于此 郭緣生述征記  
及華山記曰山下自華嶽廟列柏南行十一里又東迴  
三里至中祠又西南出五里至南祠南入谷口七里又

至一祠凡欲上山者皆祈禱焉又南一里至天井出井  
東南二里至峻坂斗上又東上百丈崖皆須攀繩挽葛  
而後行又西南出六里又至一祠又行二里便屆山頂  
上方七里有靈泉二所一名蒲池一名太上泉其上有  
三峯直上晴霽可觀 述征記曰華山對河東首陽山  
黃河流于二山之間古語云此本一山當河河水過之  
而曲行河神巨靈以手擘開其上以足蹈離其下中分  
為兩以通河流今覩手跡于華岳上指掌之形具在脚

跡在首陽山下亦存焉 開山圖曰巨靈者得神元之

道能造山川出江河 增山海經曰小華之山其陽多

璵璠之玉其木多荆杞其鳥多赤鷩可以禦火

注小華少華也

周易是謀類曰西岳亡玉羊鄭玄注曰玉羊華山之

精 揚雄河東賦曰河靈矍踴掌華蹈襄 法苑珠林

曰雍州鄠縣南繫頭山者本舟人繫船其頂故以名焉

昔太乙未分山海太行王屋白鹿河水停于此川號為

山海及巨靈大人秦供海者患水浩蕩以左掌托太華

右足躡中條太乙為之裂河通地出山遂高顯張衡賦  
云巨靈顛扇高掌遠蹠以流河曲是也 昭文館記曰

蓮花峯上有三峯上接三光中有石池二十八所上應  
二十八宿青松綠竹叢生高岡白雲翠靄旋于幽阜懷  
蘊金玉藏蓄風雷為大帝之別宮廼神仙之窟宅也一  
稱太上山 李肇國史補曰李靖始困於貧賤因過華  
山廟訴于神且請告以官位所至詞色抗厲觀者異之  
佇立良久乃去出廟門百許步聞後大聲曰李僕射好

去顧之不見人後竟至端揆 又曰韓愈遊華嶽之巔

顧視其險絕恐慄度不可下乃發狂慟哭欲絕遺書以  
為訣沈顏謂文公假事諷時寓意于此蓋憤趨榮貪位  
之徒若陟懸崖險不能止然後歎不知稅駕之所焉可  
及矣 開元傳信記曰華嶽雲臺觀中方丈之上有山  
崛起如半甕之狀名曰甕肚峯上賞望嘉其高迴欲于  
峯腹大鑿開元二字填以白石令百餘里望見諫官上  
言乃止 又曰上車駕次華陰山見嶽神數里迎謁遂

召諸巫問神安在獨老巫阿馬婆奏云在路左朱鬚紫  
衣迎候陛下上顧笑之上至廟見神橐鞬俯伏庭東南  
大柏樹下又召阿馬婆問之對如上見上加敬禮仍自  
書製碑文以寵異之其碑高五十餘尺闊丈餘厚四尺  
天下碑莫比也 又曰開元初有三衛自京師還青州  
至華岳廟前見一婦人容色慘悴云已非人華岳第三  
新婦夫壻極惡家在北海三年無書信聞君遠還欲以  
尺書仰累海池上第二樹但叩之當有應者言訖設去



及至北海如言送書讀書大怒乃傳教西伐華山命左  
右取絹二匹贈使者三衛後至華陰復遇前婦人拜謝  
曰三郎怒君達書將兵于潼關相害可且還京不久大  
駕東幸鬼神懼鼓君若坐于鼓車則無慮也後數十日  
明皇幸洛三衛隨鼓車出關 唐語林曰東國有識山  
者徧拜五岳一拜而退惟入關望見華山自關西門拜  
禮至山下仰望七日歎咤而去謂京師衣冠文物之盛  
由此而致 雲溪友議曰樂坤舊名沖累舉不第元和

十二年罷舉東歸至華陰夜禱岳廟以下進退之計中  
夜忽夢一青綬人檢簿書來報云來年有樂坤名已到  
冥簿不見樂沖也沖遂改名坤來年如其說春闈後經  
岳祈謝又祝官位主簿夢中稱官歷四資郡守而已乃  
終於郢州 原列仙傳曰修羊公者魏人止華陰山石  
室中中有石榻常卧其上石盡穿陷 又曰呼子先者  
漢中關下卜師壽百餘歲臨去呼酒家姬令急裝便有  
仙人持二茅狗來子先將一與酒姬因各騎之乃龍也

上華陰山常于山大呼言子先酒母在此 詩含神霧

曰華山上有明星玉女持玉漿得上服之即成仙道險  
僻不通 集仙錄曰明星玉女者居華山服玉漿白日

升天玉女祠前有石白號曰玉女洗頭盆其中水色碧  
綠澄徹雨不加溢旱不減耗祠內有玉女馬一匹中頂  
石龜其廣數畝高三仞其側有梯磴階級華山志云玉  
女馬神靈異常夜聞嘶齧之聲頂上隱者常見之 原

華山記曰華山高巖四合重嶺秀起上有石池北有石

鼓父老相傳云常有聞其鳴者

增又曰王元仲欲登

蓮花峯約寺僧云到峯頂當起煙為信翌日持火而登

僧候之果有煙起留二旬乃下僧問之云峯頂有池菡

苞盛開其中又有破鐵舟存焉 華山志曰嶽東北雲

臺峯下有一穴昔有人入此穴云經黃河底上聞流水

之聲周武帝時有道士焦道廣獨居此峯辟穀餐霞常

有三青鳥報未然之事周武帝親詣山庭臨軒問道因

而谷口置雲臺觀後弟子洪仙等見道廣乘一物如麟

往而不返矣東南有神土巖道廣精思所感欲構房廊  
石上湧出神土用盡後復生于今尚然壁中有油磧道  
廣每設齋醮天降油于此磧自道廣乘麟後此油不復  
見矣 玄怪錄曰唐貞觀中華陰雲臺觀有劉法師鍊  
氣絕粒有張公弼者自言住蓮花峯東隅請法師因往  
其崖至一石壁高千餘仞下臨無底之谷一徑闊數寸  
法師與弼側足而立弼以指扣石壁遂劃然開一門中  
有天地日月萬象森羅 野志曰西岳以西有少華山

故張衡曰綴以二華是山高五千仞片石壁立如削成  
有美容明星玉女三峯上有八卦池太乙池白蓮池桃  
花坪莎蘿坪青柯坪玉女洗頭盆老君洞日月崖仙掌  
巖太少二華惟有道院而無僧寺 通志曰鄭遨字雲

叟唐昭宗時入少室山為道士其後聞華山有五粒松  
脂入地千歲化為藥能去三尸因徙居華陰欲求之與  
道士李道殷羅隱之友善世目為三高士 又曰陳搏  
字圖南少負經濟五季時入華山隱居周世宗召問黃

白之術搏不對世宗不悅放還山宋太宗即位召至留  
闕下數月宰相宋琪等問曰先生得玄默修養之道可  
以授人乎搏曰鍊養之道皆所不知假令白日升天何  
益于世今聖上洞達古今深究治亂誠有道仁聖之主  
也正君臣同德協心興化致治之時勤行修鍊無過于  
此琪等表上其言帝益重之賜號希夷先生 又曰西  
嶽廟在華陰縣東五里自虞舜西狩三代以降莫不有  
祀然皆不廟置祠自漢武帝始歷代重修各有碑記

# 華山三

原地載

神開

並詳前一

豫鎮

秦城

上詳前一 過秦論曰始皇奮

賈誼

六世之餘烈振長策而御宇內然後踐華為城因河為池

玉版

金液

崔鴻前燕錄曰石季

龍使人采藥上華山得玉版

列仙傳曰馬明生從安期先生受金液神丹方乃入華陰山合金液不樂升天

但服半劑為地仙

騎龍

駕鹿

上詳前一 御常乘雲車駕白鹿見漢武

神仙傳曰衛叔

帝將臣之叔御不言而去帝悔求得其子度世令追其父度世登華嶽見其父與數人博于石上教度世令還

石鼓

玉漿

並詳前一

捫蝨

持狗

並詳前一

五里霧

千葉蓮

上詳前一 下詳前一

集靈宮

望僊門

桓譚仙賦序曰華山下有集靈



宮漢武欲懷集仙者故

名山殿為存僊門為望僊

九山之一 五嶽之雄

淮南子曰

何謂九山會稽太山玉屋首山岐

山太華太行羊腸孟門

介二大都

高五

千仞 節彼太華

鎮於西方

瞻彼名山

莫茲西

土 豫州之鉅鎮

天府之襟帶

以上俱白帖

增天井

雲臺

水經注曰華山中路名天井繞容人行迂迴頓曲而上可高六丈餘山上有微涓細水流入井中亦

不露人出井望空視明如

乘麟

歸馬

上詳前一

在室窺窗 下詳前一

金鼎

瑤池

並見張說碑銘

蒲池

蓮峯

上詳前一

餌麻

采藥

上詳前二 下詳見玉版注

鐵舟

石榻

並詳前一

赤鷺

青鳥

並詳前二

修羊止

毛女居

上詳前二列仙傳曰毛女者居華陰山中

客獵師世世見之體生毛自言秦始皇宮人入山食松葉遂不饑寒身輕如飛

太白位

巨

靈擘

並詳前二

鎮秦京

通帝座

上見王維華岳詩下詳前二

少昊

下都 葶收別館

並見張說碑銘

攀繩而行

懸縞而達

上詳

前二 華山記曰玉女祠東南五六里許望見衛叔卿之博臺臺在別巔道絕欲度者握縞懸崖而後得達此

即秦昭王使人施鉤梯處也

王猛隱居

陳搏修道

上詳前二山堂肆考曰

陳搏修道于華山雲臺觀中大因三十六載小因一十八春

泉紳拖白

石劍攢

青 韓愈荅張籍詩曰洛邑復休告華山窮絕陁倚崖睨海浪引袖拂天星日駕此迴轡金神所司泉紳拖

修白石劒攢高青磴  
蘇遶拳跼梯廳  
颺伶俦悔狂已咋指垂戒仍鐫銘

### 華山四

原二華

三峯

並詳前二

二岑

述征記曰華山有二岑直上數千仞自下小岑疊秀

迄于嶺表有如削成

西巡

詳前一

高掌

西京賦曰高掌遠蹠

增少陰

詳前

一白帝

李白西嶽雲臺歌曰白帝金精運元氣石作蓮花雲作臺

玉羊

博箭

松脂

並詳前二

通天門

見杜甫詩

接三光

詳前一

削成四

方

詳前一

高巖四合

詳前二

軒帝遊焉以會衆神

虞

帝柴焉以覲羣后

並見張說碑銘

華山五

原詩隋孔德紹行經太華詩曰紛吾世網暇靈岳展幽  
尋寥廓風塵遠杳冥川谷深山昏五里霧日落二華陰  
踈峯起蓮葉危塞隱桃林何必東都外此處可抽簪

唐沈佺期西嶽詩曰西鎮何穹崇壯哉信靈造諸嶺皆  
峻秀中峯特美好傍見巨掌存勢如拓東倒頗聞首陽  
去開坼此河道磅礴壓洪源嵬峨載清昊雲泉紛亂瀑  
天磴砢橫抱子先呼其巔宮女世不老下有府君廟歷

載傳灑掃皇明應天遊十月戒豐鎬微末忝間從兼得  
事蘋藻宿心愛茲山意欲拾靈草陰壑已永閉雲竇絕

探討芳月期再來迴策思方浩 增唐王維華嶽詩曰

西岳出浮雲積翠在太清連天凝黛色百里遙青冥白  
日為大寒森沈華陰城昔聞乾坤開變化生巨靈右足  
蹋方山左手推削成天地忽開拆大河注東溟遂為西  
嶽峙雄雄鎮秦京大君包覆載至德被羣生上帝佇昭  
告金天思奉迎人祇望幸久何獨禪云亭 唐韓愈古

意詩曰太華峯頭玉井蓮花開十丈藕如船冷比雪霜  
甘比蜜一片入口沈疴痊我欲求之不憚遠青壁無路  
難躋緣安得長梯上摘實下種七澤根株連 唐杜甫

望嶽詩曰西嶽峻嶒竦處尊諸峯羅列似兒孫安得仙  
人九節杖拄到玉女洗頭盆車箱入谷無歸路箭栝通  
天有一門稍待秋風涼冷後高尋白帝問真源 唐鄭

谷華山詩曰峭仞聳巍巍晴嵐染近畿孤高不可狀圖  
寫盡應非絕頂神仙會半空鸞鶴飛雲臺分遠靄樹谷

隱斜暉氣中寒渭閣影外白樓微雲對蓮花落泉橫露  
掌霏乳懸危磴滑樵徹上方稀 唐祖詠觀華岳詩曰

西入秦關口南瞻驛路連彩雲生闕下松樹倒祠邊作  
鎮當官道為雄控大川蓮峯逕上處彷彿有神仙 明

徐穎華岳詩曰拔地蓮花在多年玉井湮黃河西有影  
雲棧四無鄰冰窟難成水楓香漸化人夕陽不易落閒  
立數三秦 明袁宏道華山詩曰玉井前頭乳穴重奚  
奴聊以一甌從空崖壁冷常留雪古屋雲昏尚鑱龍明

月自升千尺嶺道人間說五株松瀑簾洞下真仙老占  
斷林泉是此峯

增賦唐關圖巨靈擘太華賦曰太華崔巍伊巨靈兮其  
壯哉挺高掌以遐舉擘孤峯而洞開功侔造化勢越風  
雷劃千仞之巖巒屹從地裂決九河之波浪杳自天來  
昔者混茫是生磅礴惟神無朕配天有作念波流之未  
通顧茲山之可却將以闢迢遞正嶄鑿愜心而再定川  
原應手而別開林壑靈異將伸雄稜益振蓄怒顛屬注



情嶙峋謂鈞鼇不足以駭人鞭石不足以騁神指揮而  
疊嶂知改盼睐而三峯可新然後攘臂効能端身任力  
捫蒼靄于天半折翠微于月側若百神將萃而潛助二  
儀欲判而未息嵐光兩向猶連松柏之聲黛影中開已  
斷雲霞之色豈不以閔形幽默拓跡巍峨致用而扶持  
天地成功而變化山河分積翠于空中千年軋缺啓通  
津于指下萬里騰波豁丹崖于天阻呀峭壁而相距勢  
且異于兩傷力自弘于一舉截仙子幽棲之洞壯王者

建都之所蓋以神開壽域靈固人寰廓峻極于倏忽標  
削成而險艱越大禹之治水小愚公之移山竹箭波中  
路竟深于導達蓮花峯下跡終寄于躋攀是知事關杳  
冥理歸玄奧石有時而分裂水有時而疏導信乎宰物  
者之使然非人情之所到

原贊晉郭璞華山贊曰華岳靈峻削成四方爰有神女  
是挹玉漿其誰遊之龍駕雲裳

原銘晉傅玄華嶽銘序曰易稱法象莫大乎天地天以

高明崇顯而岳配焉地以廣厚為基而岳體焉若夫太華之為鎮也五岳列位而存其首三條分方而處其中故能參兩儀以比德協和氣之絀緼故雲行而雨施興雷風以動物是以古先歷代聖帝明王莫不燔柴加牲尊而祀焉於虞書則西巡狩至于西岳而親祭焉于禮則大司馬掌其分域而大宗伯典其禮祀也

原碑後漢張昶西嶽華山堂闕碑序曰易曰天地定位山澤通氣然山莫尊于嶽澤莫盛于瀆嶽有五而華處

其一瀆有四而河在其數其靈也至矣人主廢興必有其應故岱山石立中宗繼統太華投辟始皇絕緒白魚入舟姬武建業寶珪出水子朝喪位布五方則處其西列三條則居其中世宗又營集靈之宮于其下想松喬之儔是遊是憩郡國方士自遠而至者充巖塞崖鄉邑巫覡宗祝乎其中者亦盈谷溢磯咸有浮飄之志愉悅之心必雲霄之路可升而越果繁昌之福可降而致也故殖財之寶黃玉是出令德之珍御相是毓匪惟高高

降生申甫斯亦有焉若廣獸奇蟲山海有紀經有望秩  
之禮典有生殖之祀蓋所以宗山川而報功也四海一  
統天子乘其祀諸侯力政彊國攝其祭其奉邑曰華陰  
久矣 增唐張說撰明皇西嶽華山碑銘曰天有四序  
星辰辨其分地有五方山嶽鎮其域陰陽交暢則品物  
形矣精氣相射則神祇著矣西嶽太華山者當少陰用  
事萬物生華故曰華山踞中土西偏當七宮正位是稱  
西嶽披圖以察削成而四方信焉立表以算其高五千

仞明焉石壁傑豎而雄竦衆山奔走而傾附其氣肅其  
威振其行配金其辰直酉前對華陽之國後壓華陰之  
郡左抱桃林之塞右產藍田之玉諒少昊之下都即蓐  
收之別館也軒帝遊焉以會衆神虞帝柴焉以覲羣后  
爰自夏氏迄于隋室朝更五姓載歷三千祀典相因舊  
章未改壇場廟宇何代不修一禱三祠無歲而闕所以  
報生殖事靈神不有怠也故亦祥休明災淫慝未嘗爽  
也皇天眷佑馨我烈祖奄有萬方逮乎六葉郊天地望

山川精意必達墜典咸甄亦命州將四時告虔加視王  
秩進號金天若是者何抑有由焉予小子之生也歲庚  
戌月仲秋膺少昊之盛德叶太華之本命故常寤寐靈  
岳盼嚮神交玉帛未陳幽贊必先意而啓椒醕雖薄景  
福果應期而集玄感昭賽可一二而道耶記云下有方  
士真人金鼎石室上有明星玉女仙草瑤池茅龍一去  
毛女千祀前代帝王多所僥覲朕學義文之道故非斯  
人之徒憂在至道之不行不憂富貴之無永患在蒼生

之不理不患年壽之若流以功施四海為長生以業傳  
百代為不死焉羨置集靈之宮虛望非福立存仙之殿  
勞思輕舉者哉於戲維岳配天尚弼予志予欲大康兆  
人嶽翼予欲定禮樂諧神人嶽聽予思其維嶽降神生  
此多士無俾申甫專美于嵩語酌古訓心通神境善而  
不咎誠而不應未之公也嶽其念哉十有二載孟冬之  
月步自京邑至于洛師停鑿廟下清眺仙掌雲拂石牀  
霓裳可接風過松嶺仙駕如聞久勤報德之願未暇封



崇之禮遲徊刻石梗槩名山萬姓瞻予言可復也銘曰

嶢嶢

嶢嶢太華柱天直上青崖白谷仰見靈掌雄峯峻削齒

蒼森爽是曰靈嶽衆山之長白帝西下黃河北來陰陽  
孕育精氣徘徊遇聖呈瑞逢昏降災玉池神挹石室仙  
開海絕瀛洲天遙玄圃偉哉此鎮崢嶸中土鬼神乍遊  
風雲忽聚高標赫日平壁飛雨自古王者巡方必至龍  
駕帝服封天禪地南面會神西后在位待予治國安人  
然後徐思其事

衡山一

增尚書曰五月南巡狩至于南岳註云南岳衡山也  
又曰荆及衡陽惟荊州 又曰岷山之陽至于衡山  
周官曰荊州其鎮山曰衡山 爾雅曰江南衡郭璞註  
云衡山南嶽也 又曰霍山為南嶽郭璞註云即天柱  
山潛水所出也邢昺疏曰風俗通云衡山一名霍言萬  
物霍然大也若此上云江南衡地理志云衡山在長沙  
湘南縣南張揖廣雅云天柱謂之霍山地理志云天柱

在廬江潛縣則在江北矣郭註謂即天柱山潛水所出  
此據作註時霍山為言也此山本名天柱漢武帝移江  
南霍山之祀于此故又名霍山其經之霍山即江南衡  
是也故上註云衡山南嶽也原初學記曰徐靈期南  
岳記云衡山者五嶽之南嶽也其來尚矣至于軒轅乃  
以潛音潛霍之山為其副焉及漢武南巡又以衡山南遠  
道隔江漢於是徙南岳之祭於廬江潛山此亦承軒轅  
副義也故南岳衡山朱陵之靈臺太虛之寶洞上承冥

宿銓德鈞物故稱衡山下踞離宮攝位火鄉赤帝館其  
嶺祝融宅其陽故號南嶽名朱陵太虛之天其山盤繞  
八百里高四千一十丈山有七十二峯十洞十五巖三  
十八泉二十五溪九池九潭九井東南臨湘川遙望如  
陣雲沿湘千里九向九背乃不復見 增山海經曰衡

山一名岫嶁山

岫音矩  
嶁音縷

唐天文志曰星紀鶉尾以負

南海其神主乎衡山熒惑位焉 寰宇記曰宿當翼軫

度應璣衡故曰衡山 三禮義宗曰南岳謂之霍霍者

護也言陽氣用事盛夏之日能護養乎萬物故以為稱

洞淵集曰衡山洞名朱陵太虛之天即神農為赤帝

治南岳者昔上帝降玉冊寶印賜注生真君永鎮靈岳  
即吾皇比壽之山上應翼軫璣衡之精下鎮楚地之分  
野 開山圖曰霍山上侵神氣下固窮泉 黃庭內景  
經曰霍山下有洞方三百里司命君之府也 地志曰

衡山一峯極高雁不能過遇春北歸故名迴雁或云峯  
勢如雁之迴故名 水經注曰衡山東南二面臨映湘

川自長沙至此江湘七百里中有九向九背故漁歌曰  
帆隨湘轉望衡九面 樹萱錄曰南岳諸峯皆朝于祝  
融獨紫蓋一峯勢轉東去 楊升菴集曰衡山一名芝  
岡 潛確類書曰南岳衡山霍山濳山為儲副天台句  
曲為佐理

衡山二

增晉書曰劉麟之好遊山澤采藥至衡山深入忘返見  
有一澗水水南有二石困一開一閉水深不可過欲還

失道遇伐弓人問途僅得歸或說困中皆仙靈方藥麟  
之欲更尋終不復知處 宋書曰宗炳好山水愛遠遊  
西陟荆巫南登衡岳因結宇衡山有懷尚平之志後以  
疾還江陵歎曰老疾俱至名山恐難徧觀惟當澄懷觀  
道卧以遊之凡所遊歷皆圖于室謂人曰撫琴動操欲  
令衆山皆響 唐書曰杜甫大歷中出瞿塘下江陵泝  
沅湘以登衡山因客耒陽遊岳祠為暴水所阻旬日不  
得食 又曰崔圓李輔國以李泌為肅宗所親信疾之

泌畏禍願歸衡山詔給三品祿賜隱士服為置室廬以居之鄴侯家傳曰泌於衡山寺讀書嬾殘所驚曰非凡人也中夜潛往謁焉嬾殘命泌坐撥火出芋以噉之謂泌曰慎勿多言領取十年宰相泌拜而退後果居相位

集仙錄曰魏夫人以杖代尸而升天扶桑大帝君授夫人青瓊之版丹籙之文治南岳 原吳越春秋曰禹傷父功不成乃案黃帝中經歷蓋見聖人所記曰在于九疑山東南天柱號曰宛委山赤帝左闕其巖之巔承



以文王覆以磐石其書金簡青玉為字編以白銀皆琢  
其文禹乃東巡登衡山血白馬以祭之仰天而嘯忽然  
而卧夢見赤繡文衣男子稱元夷蒼水使者顧謂禹曰  
欲得我山神書者請齋于黃帝之巖嶽巖之下禹退又  
齋三月以季之日登宛委山發石取書得通水之理使  
益疏記之名山海經也 山海經曰衡山上多青腹鳥  
多鸚鵡 盛弘之荊州記曰衡山有三峯極秀一峯名  
芙蓉峯最為竦桀自非清霽素朝不可望見峯上有泉

飛派如一幅絹分映青林直注山下 又曰衡山有三

峯其一名紫蓋天景明徹有一雙白鶴迴翔其上 一峯名石困下有石室中常聞諷誦聲 一峯名芙蓉上有泉水飛流如舒一幅練 異苑曰湘東姚祖太元末為郡

吏經衡山望巖下有數少年並執筆作書謂是行旅休息乃枉道過之未至百許步少年相與翻然飛颺遺一紙書在坐處前數句古時字自後皆鳥跡 拾遺記曰高辛時丹丘國獻瑪瑙甕以盛甘露舜遷甕于衡山之

上故嶽有寶露壇舜于壇下起月館以望夕月舜南巡

至衡山百辟皆得露泉之賜時有雲氣生于壇 增搜

神記曰武帝徙南岳之祭于廬江濞霍山之上無水廟

有四鑊可受四十斛至祭時水輒自滿用之足竣事畢

即空塵土樹葉莫之汙也積五十歲歲作四祭後但作

三祭一鑊自敗 開山圖曰霍山南嶽有雲師雨虎注

云雲師如蠶長六寸似兔雨虎如蛹長七八寸似蛭雲

雨之時出在石上肉甘可以熟而食之 名勝志曰祝

融峯乃七十二峯最高者記云位值離宮以應火德乃  
祝融君遊息之所上有青玉壇方五丈道書第二十四  
福地其上為蓋香峯行道處峯頂有風穴每將雨則風  
自穴發又有雷池禱雨輒驗 潛確類書曰紫蓋峯在  
山北昔禹治水登而祭之得治水之要上有鶴泉仙人  
池翠鹿巖及鶴鳴寶霞天寶諸臺 又曰雲密峯在山  
之西北其上有會仙壇仙人石室每遇夜陰晦有光跳  
躍俗呼仙燈又有大禹巖桃花源峯半有禹碑皆科斗

文字碑下有石壇流水縈之 又曰石廩峯形如倉廩  
一開一闔又有風穴雷泓誦經潭陳真人鍊丹臺 又  
曰天柱峯形如雙柱聳拔西北有香岡出香白芷又有  
石室吳時李河叟居之九域志云名山三百六十有八  
柱此為第六柱也衡山七十二峯祝融紫蓋雲密石廩  
天柱五峯為最大云

### 衡山三

原紫蓋

朱陵

上詳前二  
下詳前一

舜歌

禹嘯

羅含相中記  
曰衡山九疑

皆有舜廟太守至官常遣戶曹致敬

玉字

石書

上詳

修祀則如有絃歌之聲

下詳前二

石困

寶

前二 徐靈期記曰夏禹導水通濟刻石

書名山之高南嶽文云高四千一十丈

洞

上詳前二 下詳前一

靈臺

仙宇

上詳前一 神堂堂蔭映

南岳記曰威

威是以宅

數神靈室

宇仙羅

峻坡

秀僻

馬融琴賦曰惟梧桐之所生 今在衡山之峻坡 桓立南

桓立南

桓立南

遊衡山序曰崇巒嶸以

雲繞疎秀僻于蒼崑

執書

遺字

盛弘之荊州記 曰初有采藥衡

山見一老翁四五年少

神宅

僊巖

上詳仙宇注 下見謝靈運詩

對坐執書

下詳前二

鳥書

鶴舞

上詳前二 瀝巖間聲泠泠如絃音有白鶴徊翔其

相中記曰衡山有懸泉滴

如絃音有白鶴徊翔其

上如

節彼名山

奠茲南服

瞻彼靈岳

鎮於炎

舞

方名備五嶽

位列三公

以上皆白帖

增離宮

荆鎮

並詳

布雨

開雲

劉向說苑曰五岳何以視三公能大布雲雨焉能大斂雲雨焉德施

前一

博大故視三公

蘇軾韓文公廟

雁迴

鳳集

埤雅云鴻

碑曰公之精誠能開衡山之雲

雁南翔不過衡山衡山之旁有迴雁峯蓋南地極燠人罕識雪故雁望衡山則止古詩曰鳳皇集南岳徘徊

孤竹根于此有不

前二

風穴

雷池

並詳

六鐘

四鏡

厭奮翅凌紫雲

宋書曰廬江霍山數年來常有鐘聲十二潛發重壤帝

將征關洛山崩有六鐘自出制度合古式聲中律呂上

有古文書一百六

朝日

曉霞

潛確類書曰朝日峯昔殷先生負暄于此

十字

下詳前二

又曰曉霞峯在縣東日出銜

錦石

靈禽

郡國志云衡山

山丹霞掩映其下有紫金臺

上有錦石斐然成文 潛確類書曰靈禽峯上有朝斗壇唐薛幽棲于此祈真感格忽羣鳥飛來羽毛異色紅

碧相 間 峒嶼 宛委 湘中記曰峒嶼山有玉牒禹案其文以治水上有禹碑 下詳前二

會仙壇 棲真峯 上詳前二 潛確類書曰棲真峯產雲母石昔有武陽真人棲此壽

百餘 不老 翠鹿巖 白馬峯 上詳前二 夏禹祭天刑白馬于此 山海經云昔

洞靈源 招仙觀 洞天福地記曰洞靈源在南岳招仙觀西 起月館 入

仙宮 上詳前二 南岳記曰流丹崖南五里有仙宮道士休糧絕穀身輕清虛便得入此宮 祝

融祭 神禹登 潛確類書曰岳西之永平鄉有鳳皇峯昔祝融君祭南岳感碧雞鳳皇集其頂

前二 下詳 李泌置廬 宗炳結宇 並詳 前二 一開一閉



九向九背

上詳前一  
下詳前一

宿當翼軫

度應璣衡

並詳前一

衡山四

增山宗

韓愈送廖道士序曰五岳于中州衡山最遠南方之山巍然高而大者以百數獨衡為宗

仙燈鳥跡

獻甕

並詳前一

拂鳥

見劉禹錫望岳詩  
駕鶴亭

潛確類書曰紫霄峯上有駕鶴亭晉尹真人飛升之處

柿葉峯

潛確類書曰峯形如柿葉下有

靈源聞響而不見水

如陣雲

如雙柱

並詳前一

神禹碑

見韓愈均樓山

詩  
聞諷誦聲

得金玉書

並詳前一

繞八百里

高四

千丈

並詳前一

衡山五

原詩東晉庾闡遊衡山詩曰北眺衡山道南瞻五嶺末  
寂坐抱虛恬運目情四豁翔虯凌九霄陸鱗困濡沫未  
體江湖遊安識南溟闊 宋謝靈運衡山詩曰巖下一  
老翁四五年少者衡山采藥人路迷糧亦絕偶息巖下  
坐正見相對說一老四五少仙隱不可別其書非世教  
其人必賢哲 增唐杜甫望岳詩曰南岳配朱鳥秩禮  
自百王歟吸領地靈鴻洞半炎方邦家用祀典在德非

馨香巡狩何寂寥有虞今則亡洎吾隘世網行邁越瀟  
湘渴日絕壁出漾舟清光旁祝融五峯尊峯峯次低昂  
紫蓋獨不朝爭長聒相望恭聞魏夫人羣仙夾翱翔有  
時五峯氣散風如飛霜牽迫限修途未暇杖崇岡歸來  
覲命駕沐浴休玉堂三歎問府主曷以贊我皇牲璧忍  
衰俗神其思降祥 唐韓愈謁衡岳廟詩曰五岳祭秩  
皆三公四方環鎮嵩當中火維地荒足妖怪天假神柄  
專其雄噴雲泄霧藏半腹雖有絕頂誰能窮我來正逢

秋雨節陰氣晦昧無清風潛心默禱若有應豈非正直  
能感通須臾淨埽衆峯出仰見突兀撐青空紫蓋連延  
接天柱石廩騰擲堆祝融森然魄動下馬拜松柏一徑  
趨靈宮粉牆丹柱動光彩鬼物圖畫填青紅升階偃僂  
薦脯酒欲以菲薄明其衷廟令老人識神意睢盱傾伺  
能鞠躬手持杯玳導我擲云此最吉餘難同竄逐蠻荒  
幸不死衣食纔足甘長終侯王將相望久絕神縱欲福  
難為功夜投佛寺上高閣星月掩映雲腫朧猿鳴鐘動

不知曙杲杲寒日生于東 又岫嶽山詩曰岫嶽山尖  
神禹碑字青石赤形摹竒科斗拳身齷葉披鸞飄鳳泊  
拏虎螭事嚴跡怪鬼莫窺道人獨上偶見之我來咨嗟  
涕漣漉千搜萬索何處有森森綠樹猿猱悲 唐劉禹

錫望嶽詩曰東南倚蓋卑維岳資柱石前當祝融居上  
拂朱鳥翮青冥結精氣磅礴宣地脈還聞膚寸陰能致  
彌天澤 唐曹松霍山詩曰七千七百七十丈丈丈藤  
蘿勢入天未必展來空似翅不妨開去也成蓮月將河

漢分巖轉僧與龍蛇共窟眠直是畫工須閣筆況無名  
畫可流傳 宋朱子登祝融峯詩曰衡嶽千仞起祝融  
一峯高羣山畏突兀奔走如曹逃我來雪月中歷覽悵  
所遭捫天滑青壁俯壑崩銀濤所恨無十糖一掣了六  
鼇端歸青蓮宮坐對白玉毫重閣一徙倚霜風利如刀  
平生山水心真作貨食饕明朝更清澈再往豈憚勞中  
宵撫世故劇如千蝟毛嬉遊竟何益歲月令滔滔起望  
東北雲茫然首空搔 又醉下祝融峯詩曰我來萬里

駕長風絕壑層雲許盪胃濁酒三杯豪氣發朗吟飛下  
祝融峯

原序東晉桓玄南嶽衡山詩序曰歲次降婁夾鐘之初  
理穢將遊于衡嶺涉湘千里林阜相屬清川窮澄映之  
流涯涘無纖埃之穢修途逾邁未見其極窮日所經莫  
非竒趣姑洗之旬始暨於衡岳于是假足輕輿宵言載  
馳軒塗三百山徑徹通或垂柯跨谷挾巖交蔭或曲溪  
如塞已絕復開或乘長嶺邈眺遙曠或憩輿素石映濯

水湄所以欣然奔悅求路忘疲者觸事而至也仰瞻翠  
標邈爾天際身凌太清獨交霞景周覽既畢頓策巖阿  
管絃並奏清徵再響思古永逝神氣未言 增唐李白

送林上人遊衡岳序曰江南之仙山黃鶴之爽氣偶得  
英粹後生俊人林公世為豪家此土之秀落髮歸道專  
精律儀白月在天朗然獨出既灑落于彩翰亦諷誦于  
人口間雲無心與化偕往欲將振五樓之金策浮三湘  
之碧波乘杯沂流考室名嶽瞰憩冥壑凌臨諸天登祝



融之峯巖望長沙之煙火遙謝舊國擔遺歸蹤百千開  
士稀有此者余所以歎其峻節揚其清波龍象先輩廻  
眸拭視比夫汨泥沙者相去如牛之一毛昔智者安禪  
于台山遠公託志于廬岳高標勝槩斯亦嚮慕哉紫霞  
搖心青楓夾岸目斷川上送君此行羣公臨流賦詩以  
贈

恒山一

增尚書曰十有一月朔巡狩至于北岳註曰北岳恒山

也 又曰太行恒山至于碣石地理志云恒山在常山  
上曲陽縣西北 周官曰并州其鎮山曰恒山 爾雅  
曰河北恒郭璞註曰北岳也 又曰恒山為北岳鄭玄  
云恒山在上曲陽 春秋元命苞曰畢昴間為天街散  
為冀州分為趙國立為常山其下有祠有安天王 焦  
贛易林曰崔巍北岳天神貴客溫仁正直主布恩德  
管子曰恒山北臨代南俯趙東接河海之間早生而晚  
殺五穀之所蕃熟四種五穫焉 原風俗通曰恒者常

也萬物伏藏于北方有常也 白虎通曰北方為恒恒者常也陰終陽始其道常久故又曰常山 五嶽圖曰

恒山高三千九百丈七尺上方三十里周迴三千里

名山志曰恒山五岳之北岳也 增水經曰恒山謂之

玄嶽 唐天文志曰大梁析木以負北海其神主於常

山辰星位焉 括地志曰北岳有五別名一曰蘭臺府

二曰列女宮三曰華陽臺四曰紫微宮五曰太乙宮或

名大茂山 陽固北都賦曰茂丘茂山也蓋恒岳之別

名派水從西來甚大至茂山之西沈伏于地過山而復  
出其大如初世言避恒嶽之靈 地理志曰定州曲陽  
本恒陽元和十五年更名是年又更恒岳曰鎮嶽有岳  
祠 洞淵集曰恒山洞名太乙總玄之天即顓頊為黑  
帝治北岳上應畢昴之精下鎮燕地之分野主五穀蕃  
熟之司 潛確類書曰北岳恒山河逢抱犢為佐命元  
隴崆峒陽洛為佐理

恒山二

增史記曰趙簡子召諸子謂之曰吾藏寶符於常山上  
先得者賞諸子馳之常山上求無所得毋卹還曰已得  
之矣簡子曰奏之毋卹曰從常山上臨代代可取也簡  
子知其賢以為太子簡子卒毋卹立是為襄子襄子姊  
為代王夫人襄子乃北登夏臺請代王使廚人操銅斗  
擊之遂與兵平代地 原後魏書曰道武立廟恒山上  
置侍祀九十人歲時祈禱水旱至文成帝東巡親禮其  
神焉 五岳圖曰恒山上有太玄之泉神草十九種服

之可度世 增天中記曰舜時十有一月巡狩北岳詣

大茂山谷值大雪不能進而遙祭之忽廟之右飛一石

冉冉而墜帝前名曰安王石又五載巡狩其石飛于曲

陽建廟祀之 明一統志曰恒山在渾源州南二十里

即北岳也其山高侵雲漢舜北巡狩至于恒山即此山

有天峯嶺大茂山安王石龍泉觀及通元谷步雲路望

仙嶺碧峯嶂虎風口集仙洞白雲堂紫芝峪潛龍泉琴

碁臺會仙府聚仙臺得一菴夕陽巖白虎峯古老嶺石

脂圖白龍洞

按今北岳祀典移祀渾源州即此

潛確類書曰渾源州

恒山水經謂之玄岳山多竒花異草映帶左右斧斤不敢入上有飛石窟兩崖壁立豁然中虛相傳飛至曲陽縣歷代怯升登者就祠于曲陽以為岳靈所寓也

### 恒山三

原趙符 燕玉

上詳前二 崔鴻前燕錄曰慕容儁光壽二年常山寺大樹根下得鮮七十圭

七十三光色精奇有異常玉

率然

神護

孫子兵法曰常山之

鶴以神岳之命以太牢祠之

蛇名曰率然一身而兩頭擊其一頭則一頭至擊其中

則兩頭俱至

神農本草曰常山有草名神護置之門

上海夜

圭壁

蓬蓽

上詳燕玉注者常山道士自稱

列仙傳曰昌容女食蓬蓽

根往來山下見者二百餘年顏狀如二十許人

臨代

俯趙

並詳前一

虞巡

并鎮

並詳前一

兩頭蛇

五獲穀

上詳率然注下詳前一

畢昴之

精趙代之境

春秋元命苞曰畢星散為冀州分為趙國立為常山宋均注曰常山即恒山也

是畢昴之精

毋卹知符

昌容得道

上詳前二下見蓬蓽注

瞻彼靈山

鎮茲朔土

俱白帖

增乾門

坤軸

並詳張嘉

貞碑文

位辰星

鎮冀方

上詳前一

下見傅咸詩

絕壁千尋

孤峰萬仞

並見唐太宗祭文

幽澗冬暄

飛泉夏冷

同上



恒山四

原五名

詳前一

陰岳

見後魏孝文帝祭文

秀峙

見唐太宗祭文

增玄

嶽

詳前一

神草

詳前二

安王石

飛石窟

並詳前二

黑帝

之宮觀

玄神之都府

並見張嘉貞碑文

恒山五

原詩晉傅咸詩曰奕奕恒山作鎮冀方伊趙建國在嶽  
之陽周王褒渡河北詩曰秋風吹木葉還似洞庭波  
常山臨代郡亭障繞黃河心悲異方樂腸絕隴頭歌薄

暮臨征馬失道北山阿 增元劉因送友遊北岳詩曰  
大茂玄都闕它山拱萬靈風霆凜神化河海盡襟形昂  
畢空留影幽并未了青長懷七十戶為我謝仙局 明  
馬汝驥恒山詩曰代郡高誰闕恒山鬱自盤頂浮天地  
闕傍掩日星殘形勢并門扼威靈奠宅安省方玄帝始  
分野紫垣端錦繡虛無出銀鏐縹緲看寶符傳七聖玉  
檢奉千官俎豆明冬殿琴碁駐曉鑿觀碑垂歲月窟石  
鎮林巒百里煙霞秀三時雨雹寒穴風生虎吼巖瀑注

龍蟠鍾乳猶懸穗金芝即捧盤辟蘿翻翠壁松柏護瑤  
壇雲步名仙會脂圖大隱歡障開峯繞碧社入竈還丹  
倚柱思黃鵠飛車問赤鸞真源何窈窕不及挂纓冠

原祭文後魏孝文帝祭恒嶽文曰維太和十八年敢昭  
告于恒岳之靈天極構高人暉肇啓幽明合歡百神同  
悅今龍旆鳴鑾載還伊室邁歷恒巒路鄰陰岳惟靈作  
鎮出納炎冰帝道資功坤儀憑德故遣兼官以牲玉薦  
于恒岳之靈尚饗唐太宗祭北岳恒山文曰惟大唐

貞觀十九年以太牢之奠致祭于恒嶽之靈曰蒼蒼元  
氣紀三光而成象茫茫后土鎮五岳以成形衡岱啓東  
南之趾高華表西中之固惟靈山之秀峙亘朔野而標  
竒獸嘯龍騰風雲之所吐納霓裳鶴蓋神仙之所往還  
壘嶂參差凝煙含翠重岡紛紜照日分紅絕壁千尋孤  
峰萬仞桂華侵月松蘿挂雲幽澗冬暄飛泉夏冷寶符  
臨代邦之美靈蛇表陣勢之竒鑠石七年無以虧其大  
含波九載不能損其高巍巍乎與乾坤而永固隱隱乎

橫古今而不絕屬以授旗趙郊誓師冀土敢薦牲玉惟  
神饗之

增碑唐張嘉貞北岳恒山碑略曰有國者殷薦于天地  
望秩山川故災沴不生矣有家者嚴禋于鬼神克諧禮  
樂故休祐斯應矣由是上下交泰幽明相協五精同朗  
辰為水其味鹹五鎮俱清恒為冬其音羽大哉茲嶽殊  
于衆山其頂也上扶音尺乾門黑帝之宮觀其足也下捺  
坤軸玄神之都府豈止磅礴魏截幽燕距洪河撐大海

瀕洞合沓半天下之襟帶嵯峨巉巖一宇內之標格者也故知惟土有精惟山有靈宵宵冥冥其道至平其德至貞氤氳馨馨目之不覩夫形耳之不聞夫聲陰陽不測夫奧所以存像貌建祠庭矣稽彼上古泊乎中運五載巡狩百神懷柔皇王令典以之協祚歷數昌期以之交泰粵自秦漢爰逮周隋匪修匪虔或僭或侈不勤于省者其政缺非美而封者其事訛於戲黷祭虛陳昭靈罔答更張禮秩固待雍熙粵若我唐正百王頹教恭惟

我后揚五聖丕烈人神允洽動植和暢乃藉北鎮柴南  
壇碑西岳泥東岱是用告厥功祇其祠也非夫昭信雄  
直豈有享于明代哉

增記明喬宇恒山記曰北嶽在渾源州之南紛綴典籍  
書著其為舜北巡狩之所為恒山水經著其高三千九  
百丈為玄嶽福地記著其周圍一百三十里為總元之  
天子家太行白巖之傍距嶽五百餘里心竊慕之未及  
登覽懷想者二十餘年至正德改元奉天子命分告于

西蕃園陵鎮瀆道經渾源去北嶽僅十里許遂南行至  
麓其勢馮馮煜煜恣生于天縱盤于地其冑盪高雲其  
巔經赤日余載喜載愕斂色循坡東迤嶺北而上是多  
珍花靈草枝態不類桃芳李葩映帶左右山半稍憩俯  
深窺高如緣虛歷空上七里是為虎風口其間多橫松  
強柏狀如飛龍怒虬葉皆四衍懔懔然怪其太茂從者  
云是嶽神所寶護人樵尺寸必有殃故環山之斧斤不  
敢至其上路益險登頓三里始至嶽廟頽楹古像余肅



顏再拜廟之上有飛石窟兩崖壁立豁然中虛相傳飛  
于曲陽縣今尚有石突峙故歷代怯升登者就祠于曲  
陽以為亦嶽靈所寓也然歲之春走千里之民來焚香  
于廟下有禱輒應赫照于四方如此豈但護松柏然哉  
余遂題名于懸崖筆詩于碑及新廟之廳上又數十步  
許為聚仙臺臺上有石坪于是振衣絕頂而放覽焉東  
則漁陽上谷西則大同以南奔峰來趨北盡渾源雲中  
之景南目五臺隱隱在二百里外而翠屏五峰畫錦封

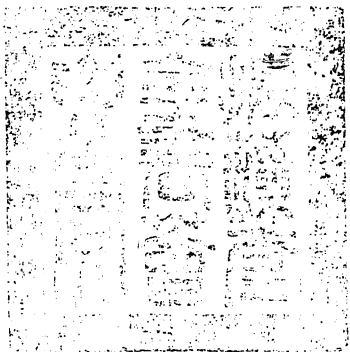
龍諸山皆俯首伏脊于其下因想有虞君臣會朝之事  
不覺愴然又憶在京都時嘗夢登高山眺遠今灼灼與  
夢無異故知茲遊非偶然者

御定淵鑑類函卷二十七

謹案第二十二頁前六行陋石言之不臧刊本陋  
訛隱據賦彙改

第四十二頁後三行蓮花峯刊本蓮訛蓬據華山  
記改





總校官庶吉士臣張能照

校對官編修臣王福清

謄錄監生臣宣葆光